

# DELÅRSRAPPORT JANUARI - MARS 2021

## VIKTIGT KUNDAVTAL MED DEN NYA SAASMODELLEN

### JANUARI TILL MARS 2021

- Nettoomsättningen uppgick till 9,8 MSEK (15,3)
- Nettoomsättningen\*<sup>1</sup> uppgick till 12,2 MSEK (12,9)
- Återkommande intäkter\* uppgick till 9,0 MSEK (7,7)
- Rullande tolv månaders återkommande intäkter\* uppgick till 34,7 MSEK (28,1)
- Användningsintäkterna\* uppgick till till 4,3 MSEK (1,5)
- Bruttomarginalen ökade till 72% (60)
- Justerad EBITDA uppgick till -13,3 MSEK (-25,1)
- Resultat per aktie uppgick till -0,2 SEK (-0,7)

### HÄNDELSE UNDER KVARTALET

- Artificial Solutions blev Microsoft Co-Sell Partner
- ISG utsåg Artificial Solutions till ledande i Intelligent Automation – Solutions and Services for Conversational AI
- Kunderna Banco BPM, Widiba och Monte dei Paschi, bolag i finansindustrin, utökar deras investeringar i Teneo
- Artificial Solutions minskar årliga rörelsekostnaderna från 178 MSEK till 105 MSEK, motsvarande en minskning om 41%

### HÄNDELSE EFTER KVARTALET

- Strategiskt viktig SaaS-affär med globalt stort amerikanskt techföretag med initial årlig intäkt om 0,7 MSEK. Förväntad ARR år 3 om 6,2 MSEK.
- Gartner uppmärksammar Artificial Solutions som innovatör inom Conversational AI
- Teneo-plattformen stödjer nu 84 officiella språk - täcker därmed flest språk i världen
- Marie Angselius Schönbeck anställd som Chief Communication & Impact Officer

### NYCKELTAL (För definitioner se sidan 17 samt \* justerade intäkter som redogörs för på sid 4-5)

| MSEK  | JAN-MAR<br>2021 | JAN-MAR<br>2020 | JAN-DEC<br>2020 |
|---|-----------------|-----------------|-----------------|
| Justerad nettoomsättning*                   | 12,2            | 12,9            | 46,8            |
| Justerade återkommande intäkter*            | 9,0             | 7,7             | 33,5            |
| Rullande 12 månaders återkommande intäkter* | 34,7            | 28,1            | 33,5            |
| Justerade användningsintäkter*              | 4,3             | 1,5             | 10,0            |
| Nettoomsättning                             | 9,8             | 15,3            | 53,8            |
| Bruttomarginal %                            | 72%             | 60%             | 66%             |
| Justerad EBITDA                             | -13,3           | -25,1           | -78,3           |
| Resultat per aktie, SEK                     | -0,2            | -0,7            | -3,2            |
| Kassaflöde från den löpande verksamheten    | -15,5           | -18,3           | -75,9           |

<sup>1</sup> Bolaget har omräknat dess historiska Användningsintäkter för att harmonisera med den nya SaaS-modellens "pay as you go"-principer. Se sid. 4-5 för beskrivning av omräkningen av intäkterna.

## VD ORD



Per Ottosson  
CEO

**Vi inledde första kvartalet 2021 med en ny affärs- och leveransmodell, och vi är nu ett SaaS-företag som levererar värde i Microsofts ekosystem. Vi har adderat ny funktionalitet till vår utvecklingsplattform, vilket gör den till den marknadens mest omfattande plattform inom Conversational AI. Under kvartalet fortsatte vi att expandera våra affärer med befintliga kunder och strax efter kvartalets slut vann vi vår andra SaaS-kund, en strategiskt mycket viktig kund.**

I början av första kvartalet presenterade Artificial Solutions LUIS^Teneo, en SaaS-baserad utvecklings- och driftsmiljö för Conversational AI (CAI) som kombinerar MS LUIS teknik med Teneo. LUIS^Teneo gör det möjligt för företag att kostnadseffektivt och till hög kvalitet bygga och underhålla MS LUIS-baserad-teknik, så att man enkelt kan skala organisationsövergripande bottar, oavsett projektets storlek eller omfattning.

Vi blev även en co-sell partner till Microsoft och lanserade Teneo på Microsoft Azure Marketplace, en onlinebutik som tillhandahåller applikationer och lösningar för användning på Microsofts molnplattform Azure.

Under kvartalet tillkännagav vi stöd för ytterligare 48 språk för Teneo, vilket gör det till den mest omfattande språklösningen inom Conversational AI. Vi bedömer att vårt inbyggda språkstöd täcker nära 40% av världens befolkning. Plattformen stödjer 84 officiella språk.

Efter kvartalets stängning meddelade vi att ett stort nordamerikanskt mjukvaruföretag har tecknat ett avtal för att integrera vår teknik i syfte att stärka kundupplevelsen. Den totala intäkten bestäms av användning, API-anrop, över tiden. Klienten har potential att generera 6,2 MSEK i ARR (annual recurring revenues) år 3. Lösningen stöder såväl chatt som röst och kommer att levereras på Microsofts molnplattform Azure. Affären bekräftar styrkan i vår teknologi och vår affärs- och leveransmodell baserad på SaaS.

## Ny strategi erkänd av ledande analytiker

Vi har utnämnts som ledare med vårt LUIS^Teneo-erbjudande av de globala analysföretagen Gartner och ISG.

Gartner, det ledande analysföretaget inom IT-industrin, har utnämnt oss som innovatör inom Conversational AI i sin rapport 'Emerging Technologies: Tech Innovators in Conversational AI and Virtual Assistants'. Gartners rapport belyser Artificial Solutions strategi mot en modulär och öppen plattform och den senaste lanseringen av vårt erbjudande LUIS^Teneo.

ISG är ett känt teknik- och rådgivningsföretag. ISG Provider Lens 2020 uppmärksammade Artificial Solutions AI-mjukvarulösningar genom sin plattform Teneo och dess enastående förmåga för utvecklare att bygga Conversational AI-appar. Teneo gör mer än att bara använda sig av maskininläring (ML) eller språkliga tillvägagångssätt genom att ta en hybridstrategi som ger ett meningsfullt sammanhang för vanliga språkliga handlingar.

## Go-to-Market

Vi driver vår pipeline baserat på tre pelare:

1. Våra kunder hittar oss och laddar ner vår programvara på vår webbplats för utvecklare. För att stödja detta har vi lagt till funktioner för att göra vår programvara enklare att använda och vi gjorde registreringsprocessen enkel och gratis. Vi har också gjort om vår dokumentation och gjort den lätt tillgänglig för utvecklarna.
2. I vårt externa arbete har vi utvecklat kampanjer som lanserats i slutet av första kvartalet.
3. Vår direktförsäljningsorganisation är inriktad på att se till att våra befintliga kunder fortsätter att växa och att arbeta med de större, strategiska möjligheter som vi har definierat.

Dessa tre insatser gjorde att vi efter kvartalets slut har signerat vår första strategiska affär och vi bygger en lovande pipeline för resten av året.

## Hög aktivitet inom M&A – Konsolideringen fortsätter

Jag vill ta tillfället i akt och kommentera Microsofts förvärv av Nuance och Nordic Capitals entré in på marknaden för Conversational AI.

Intresset för Natural Language-lösningar, och vår strategi, ökade med Microsofts tillkännagivande av deras förvärv av Nuance för 19,7 BUSD. Microsoft har uppgett att dess fokus ligger på att utöka molnbaserade tjänster inom vården. På grund av regler drivs fortfarande mycket av amerikansk hälsovård i gammal IT-infrastruktur på plats lokalt. Detta öppnar upp en stor marknad för Microsoft, då konkurrerande ekosystem som Apple och Google har fokuserat på B2C - Microsoft får nu läkarna som kunder och kan bygga en B2B-närvaro.

Nuances intäkter är beroende av att producera journaler och dokumentation från Natural Language-interaktioner mellan läkare och patienter, och deras teknik nämns inte av Microsoft. Eftersom deras kunder sannolikt kommer att behöva migrera till Azure-baserade lösningar kan LUIS<sup>A</sup> Teneo underlätta migrationen då all nödvändig integration finns klar och konversationer kan importeras. Inga externa marknadsanalytiker bedömer att Nuance kommer att ha någon negativ effekt på Artificial Solutions plattformsbaserade modell.

Det ledande europeiska private equity-företaget, Nordic Capital, gick också in på marknaden för Conversational AI med en tillväxtinvestering på 1 miljard NOK i det norska företaget Boost.ai under första kvartalet 2021. Min uppfattning är att konsolideringen kommer att fortsätta att realiseras i branschen, och detta är bara början.

## Adderar marknadskompetens till vår världsledande ledningsgrupp

Jag är glad att kunna meddela att vi har stärkt vår ledningsgrupp med utnämningen av vår nya Chief Impact Officer, Marie Angselius Schönbeck som startade i början av andra kvartalet. Marie kommer närmast från IPsoft (nu Amelia) och ger en djup erfarenhet av marknadskommunikation i vår bransch. Med Marie ombord har vi nu en stark ledningsgrupp med väldigt relevanta erfarenheter av att bygga och skala SaaS-bolag som kommer att accelerera Artificial Solutions tillväxtresa.

## Omställning av kostnadsbas och anpassning till ny strategi

Som kommunicerades i delårsrapporten för Q4 2020 har vi ändrat företagets interna organisation och struktur för att anpassa vår verksamhet till vår nya affärs- och leveransmodell. Detta arbete har genomförts enligt plan och har tagits emot positivt både internt och externt av kunder, leverantörer och aktieägare.

Under första kvartalet 2021 redovisade vi rörelsekostnader på 26,3 MSEK jämfört med 44,4 MSEK under samma period 2020, en minskning med 41%. Med denna kostnadsbas uppfyller vi också vår vägledning om att redovisa årliga löpande rörelsekostnader på 105 MSEK under första kvartalet 2021. Denna kostnadsanpassning leder till att bolaget kan fortsätta självfinansierat eller öka investeringstakten för att följa med marknaden.

## Teknik som multiplicerar kraften i konversationell AI

Artificial Solutions teknologi påskyndar utvecklingen av avancerade lösningar inom Conversational AI, oavsett plattform. Lösningar baserade på vår teknik har högre skalbarhet, antal språk och transaktionsvolym. Med det starka utvecklingsteamet som gör detta möjligt har vi en verklig möjlighet att etablera oss som en accelerator med ledande spelare inom Conversational AI, inklusive Microsoft.

Vår teknik kan skala från en enkel chattbot till att hantera hundratusentals sessioner, varje dag på olika språk. Detta kan också användas horisontellt, vilket öppnar en ännu större marknad. Med en av de mest tekniskt avancerade plattformarna på marknaden kommer vår SaaS-baserade modell att hjälpa våra kunder att bli produktiva och konkurrenskraftiga. Teamet på Artificial Solutions kommer att påskynda den tillväxt som Teneo förtjänar.

Vi tror att vi har en stark grund för framtiden. Vi kan se detta i det ökade antalet kunddiskussioner som vi är involverade i, och vi är mycket glada över att en av de strategiska affärer vi har identifierat tidigare stängdes strax efter det första kvartalet.

**Per Ottosson, VD**

## FÖRSÄLJNINGsutveckling

### NY INTÄKTSMODELL OCH FÖRÄNDRINGAR AV NYCKELTAL

Under det fjärde kvartalet 2020 kommunicerade vi att som en konsekvens av introduktionen av den nya affärs- och leveransmodellen (SaaS), kommer orderingång och orderstock inte längre att användas som nyckeltal. För den nya SaaS-affärsmodellen kommer fokus att vara på återkommande intäkter från 1 och 2 nedan samt anskaffning av nya kunder.

Den nya SaaS-affärsmodellen betyder även att intäkter kommer att intäktsföras när de används. Således kommer intäkterna att intäktsföras i nära anslutning till faktisk användning/konsumtion av produkterna/tjänsterna framgent. Detta är tillämpligt för alla intäktstyper i punkterna 1-4 nedan.

Intäktströmmarna från den nya affärs- och leveransmodellen kommer att bestå av:

1. Abonnemangintäkter från **Teneo Studio** – baserat på antal användare.
2. API-anrop som genereras i **Teneo Engine** – baserat på antal API-anrop.
3. **Teneo Data** – analysplattform för att utvärdera användarkonversationer och förbättra konversationell AI-lösningar. Intäkter baseras på använd data.
4. **Expert Services** – huvudsakligen utbildning och begränsade konsulttjänster.

Abonnemangintäkterna i 1. ovan är i viss utsträckning kopplade till det som bolaget har rapporterat som Licensintäkter. API-anropsintäkter i 2. är i viss utsträckning kopplade till det som bolaget har rapporterat som Användarintäkter, men som framgent kommer vara direkt kopplade till de faktiskt genererade API-anropen per månad. Teneo Data-intäkterna i 3. är baserade på använd data. Expert services-intäkter i 4. är baserade på intäkter från utbildning och eventuella andra konsulttjänster baseras på dagstaxor för personal.

### FRAMTAGANDE AV JUSTERADE FÖR ANPASSNING TILL DEN NYA AFFÄRSMODELLEN

För att anpassa den gamla affärsmodellen och historiskt rapporterade försäljningssiffror med den nya SaaS-affärsmodellen och intäktsredovisning som hänför sig till tillfället för användande/konsumtion produkten/tjänsten – dvs. tillämpa intäktsföring över livslängden av ett kontrakt eller utifrån det faktiska nyttjandet av tjänsten – har vi tagit fram justerade intäkter.

Den enda skillnaden i intäktsredovisning uppkommer vid redovisningen av användningsintäkter. Historiskt har ett bindande kundåtagande för Användande vid faktureringsstillfället intäktsförts till 100% - oaktat längden på kundkontraktet. Appliceras i stället den nya SaaS-modellens principer innebär det att sådant Användande skulle intäktsföras i takt med att det konsumeras eller proportionellt över livslängden av kontraktet.

I nedan tabell presenteras historiskt rapporterade kvartalsvisa intäkter fördelade på Licens & Support, Användande och Övrigt från första kvartalet 2020 till och med första kvartalet 2021, och de justerade intäkterna för samma kategorier och tidsperioder. Skillnaden mellan faktiskt rapporterade intäkter och justerade intäkter kan endast identifieras för kategorin Användningsintäkter.

| MSEK                            | JAN-MAR<br>2020 | APR-JUN<br>2020 | JUL-SEP<br>2020 | OCT-DEC<br>2020 | JAN-MAR<br>2021 |
|---------------------------------|-----------------|-----------------|-----------------|-----------------|-----------------|
| Licens & Support                | 6.2             | 6.2             | 6.5             | 4.6             | 4.6             |
| Användningsintäkter             | 3.9             | 5.6             | 4.4             | 3.0             | 1.9             |
| Övrigt                          | 5.2             | 3.6             | 2.4             | 2.1             | 3.3             |
| <b>Nettoomsättning</b>          | <b>15.3</b>     | <b>15.4</b>     | <b>13.3</b>     | <b>9.7</b>      | <b>9.8</b>      |
| Licens & Support                | 6.2             | 6.2             | 6.5             | 4.6             | 4.6             |
| Justerade Användningsintäkter   | 1.5             | 2.6             | 2.4             | 3.4             | 4.3             |
| Övrigt                          | 5.2             | 3.6             | 2.4             | 2.1             | 3.3             |
| <b>Justerad Nettoomsättning</b> | <b>12.9</b>     | <b>12.4</b>     | <b>11.4</b>     | <b>10.1</b>     | <b>12.2</b>     |

Kontrakten avseende användningsintäkter från den tidigare affärsmodellen har omräknats proportionerligt över livslängden på kontrakten eller baserat på faktisk konsumtion. Omarbetningen och framräkningen av justerade Användningsintäkter överensstämmer bättre med den nya SaaS-affärsmodellen och harmoniserar med de framtida intäktsredovisningsprinciperna. Bolaget kommer formellt att ombearbeta och revidera de justerade intäktssiffrorna för helåret 2021.

## JUSTERADE ÅTERKOMMANDE INTÄKTER CENTRALA FÖR ÖVERGÅNG TILL SAAS-MODELLEN

Justerade återkommande intäkter – licens-, support- och användarintäkter – är centrala för alla mjukvaruföretag. Trots ett utmanande år 2020 i termer av försäljning till nya kunder, har de återkommande intäkterna fortsatt att växa.

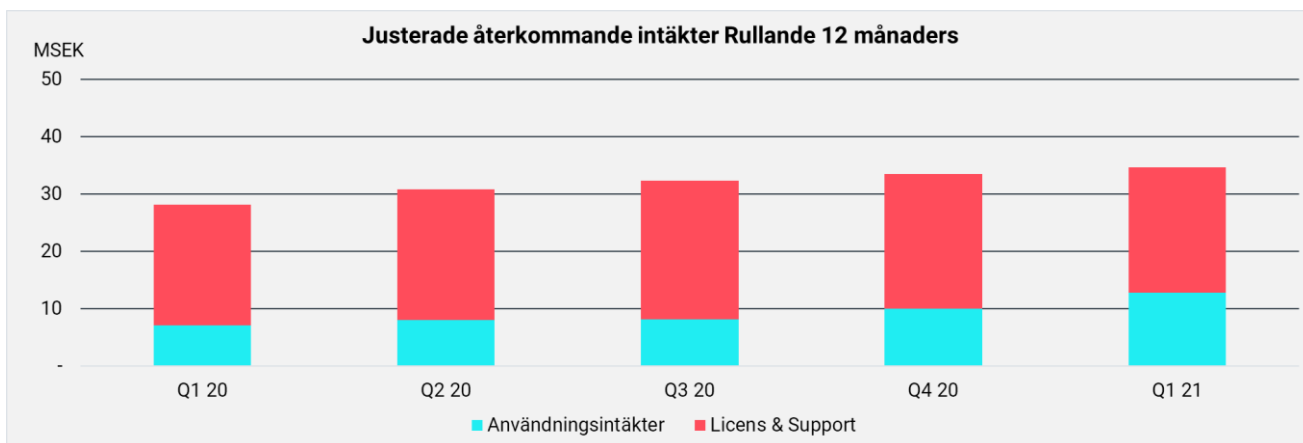
De justerade återkommande intäkterna (Användning, Licens och Support) för det första kvartalet 2021 uppgick till 9,0 MSEK (7,7), motsvarande 73% (60) som andel av justerad nettoomsättning och en ökning om 16% jämfört med motsvarande period föregående år. De justerade Användningsintäkterna för det första kvartalet 2021 uppgick till 4,3 MSEK (1,5), motsvarande 35% (12) som andel av justerad nettoomsättning och en ökning om 181% jämfört med motsvarande period föregående år.

På rullande 12-månadersbasis uppgick de justerade återkommande intäkterna (Användning, Licens och Support) för det första kvartalet 2021 till 34,7 MSEK (28,1), motsvarande 75% (58) som andel av justerad nettoomsättning och en ökning om 23% jämfört med motsvarande period föregående år. De jämförbara siffrorna för de justerade återkommande intäkterna på rullande 12-månadersbasis det fjärde kvartalet 2020 uppgick till 33,5 MSEK.

På rullande 12-månadersbasis uppgick de justerade användningsintäkterna (Användning) för det första kvartalet 2021 till 12,8 MSEK (7,1), motsvarande 28% (15) som andel av justerad nettoomsättning och en ökning om 80% jämfört med motsvarande period föregående år. De jämförbara siffrorna för de justerade användningsintäkterna på rullande 12-månadersbasis det fjärde kvartalet 2020 uppgick till 10,0 MSEK.

De justerade återkommande intäkterna påvisar styrkan i vår installerade bas av kunder och de underliggande kundkontrakten. Detta påvisar styrkan i våra underliggande kunder och existerande kundkontrakt. Våra existerande kunder och de återkommande intäkterna kommer att vara centrala i Artificial Solutions övergång till ett fullskaligt SaaS-bolag. De justerade återkommande intäkterna är även en god proxy av vad vår ARR (årligen återkommande intäkter) från våra existerande kundkontrakt (exklusive tillväxt i API-anrop (Användande) och antal sk. use cases). Effekten från nya avtalade kundkontrakt på den nya SaaS-affärsmodellen 2021 och 2020 är begränsade.

Våra existerande kunder och de justerade återkommande intäkterna tillsammans med nya kunder kommer att vara centrala i Artificial Solutions övergång till ett fullskaligt SaaS-bolag.



## JANUARI TILL MARS 2021

Nettoomsättningen för det första kvartalet 2021 uppgick till 9,8 MSEK (15,3), motsvarande en minskning om 36% jämfört med samma period föregående år. De återkommande intäkterna (Användande+Licens+Support) för det första kvartalet 2021 uppgick till 6,6 MSEK (10,1), motsvarande 67% (66) som andel av nettoomsättningen. En hög andel återkommande intäkter som andel av nettomsättningen ger stabilitet och förutsägbarhet och utgör en solid grund för vår övergång till en fullskalig SaaS-modell. För ytterligare information om de justerade återkommande intäkterna som framräknats för att bättre överensstämna med den principerna för våra SaaS-intäkter se avsnittet Försäljningsutveckling i denna rapport på sidorna 4 och 5.

Personalkostnaderna det första kvartalet 2021 uppgick till -17,6 MSEK (-31,3), en minskning om 44% jämfört med samma period föregående år. Antalet anställda har minskat från 114 vid slutet av det första kvartalet 2020 till 69 vid slutet av det första kvartalet 2021. Minskningen av antalet anställda är ett resultat av den förändrade affärs- och leveransmodellen och den relaterade organisationsanpassningen som bolaget genomfört under det fjärde kvartalet 2020.

Avskrivningar för det första kvartalet 2021 uppgick till -3,2 MSEK (-3,4). Aktiverade utvecklingskostnader för motsvarande period uppgick till 2,2 MSEK (3,9). Minskning om 1,7 MSEK beror på färre antal anställda och därmed färre rapporterade timmar för utveckling av plattformen.

Totala rörelsekostnader, inklusive avskrivning, för det första kvartalet 2021 uppgick till -29,5 MSEK (-47,8). Minskningen beror på de kostnadsbesparingsåtgärder som bolaget genomfört under det fjärde kvartalet 2020.

Med anledning av den betydande omorganisationen av bolaget gav bolaget i kvartalsrapporten för det fjärde kvartalet 2020 vägledning kring de löpande rörelsekostnadernas, exklusive avskrivningar, årstakt för det första kvartalet 2021. Bolaget kommunicerade då att rörelsekostnadernas årstakt i det första kvartalet 2021 till cirka 105 MSEK. Vi kan nu konstatera att rörelsekostnadernas årstakt landade på 105 MSEK i det första kvartalet 2021, vilket betyder att årstakten reducerats från 178 MSEK första kvartalet 2020 till 105 MSEK första kvartalet 2021.

## FINANSIELLA POSTER OCH SKATT

Till följd av värdet på ackumulerade skattemässiga underskott betalas ingen skatt hänförligt till 2020 eller 2021. Finansnettot för det första kvartalet 2021 uppgick till 5,6 MSEK (-2,7). Det förbättrade finansnettot jämfört med motsvarande period förra året beror på återbetalning av externa lån tillsammans med effekt av realiserade valutakursförändringar.

## KASSAFLÖDE, RÖRELSEKAPITAL OCH FINANSIELL STÄLLNING

Kassaflöde från den löpande verksamheten för det första kvartalet 2021 uppgick till -15,5 MSEK (-18,3). Minskningen av användningen av likvida medel under 2021 relativt 2020 är främst hänförligt till the kostnadsreduktioner bolaget genomförde i december 2020.

I januari 2021 erhöll bolaget betalning om 7,3 MSEK från den spanska skattemyndigheten för genomfört R&D-arbete under 2018. För att finansiera det negativa kassaflödet från den löpande verksamheten för det första kvartalet 2021 har bolaget dragit på 20 MSEK från dess konvertibla låneprogram.

Bolagets kassa och bank uppgick 31 mars 2021 till 22,1 MSEK (37,2). Den 31 mars 2021 hade bolaget även utnyttjade konvertibler om upp till 15 MSEK som bolaget själv kan välja att utnyttja eller ej.

I och med de ovannämnda handlingarna är det styrelsens förväntan att koncernens likviditetsbehov har hanterats på ett korrekt sätt.



## ÖVRIG INFORMATION

### REDOVISNINGSPRINCIPER

Delårsrapporten för koncernen och moderbolaget har upprättats med tillämpning av de redovisningsprinciper, format osv. som föreskrivs i årsredovisningslagen och BFNAR 2012:1 Årsredovisning och koncernredovisning (K3).

Moderbolaget tillämpar samma redovisningsprinciper som koncernen, om inte annat anges. Redovisningsprinciperna är oförändrade från föregående år.

### MODERBOLAGET

Moderbolaget är Artificial Solutions International AB.

För det första kvartalet 2021 uppgick nettoomsättningen till 0,7 MSEK (0,7). Detta är intäkter från ett enda kundkontrakt som ingåtts med moderbolaget. För det första kvartalet 2021 uppgick rörelsekostnaderna till -1,9 MSEK (-2,9) och minskningen är huvudsakligen relaterade till reducerad legal struktur och kostnadsreduktionen som gjordes i slutet av 2020.

Finansnettot för det första kvartalet 2021 uppgick till 4,9 MSEK (4,0), varav 7,1 MSEK är relaterat till orealiserade valutakursförändringar och -3,4 MSEK är relaterade realiserade valutakursförändringar. Under första kvartalet 2021 har bolaget återfört en avsättning om 2,9 MSEK för en koncernintern fordran som bokfördes i slutet av 2020.

### FINANSIERING

Den 4 oktober 2020 ingick företaget ett konvertibelt låneavtal med Nice & Green S.A. ("N&G"). Finansieringen tillhandahålls av N&G, ett schweiziskt företag specialiserat på skräddarsydda finansieringslösningar för börsnoterade tillväxtföretag.

Enligt det konvertibla låneavtalet åtar sig N&G att teckna konvertibler med ett nominellt värde på sammanlagt upp till 60 MSEK, i trancher om upp till 10 MSEK vardera för de två inledande månaderna. Artificial Solutions har åtagit sig att utnyttja 20 MSEK av åtagandet, med möjlighet att utnyttja ytterligare upp till 40 MSEK. Efter utnyttjande av de initiala 20 MSEK, kan Artificial Solutions bestämma om och när de kvarvarande trancherna kan dras. Styrelsen i Artificial Solutions beslutade den 4 oktober 2020 att utnyttja den första tranchen om 10 MSEK.

Respektive konvertibel-tranche har en löptid på tolv månader, löper utan ränta, är icke säkerställda och ej

överlåtbara. Konvertiblerna kan konverteras till aktier med 7 procents rabatt i förhållande till Artificial Solutions aktiekurs vid tidpunkten för konvertering enligt en överenskommen plan. Artificial Solutions har rätt att istället lösa in konvertiblerna kontant mot en avgift om 3 procent av det nominella beloppet. Beloppen som N&G har rätt att konvertera till aktier är begränsade vid varje given månad för att begränsa utspädningseffekten och undvika ett överutbud av aktier. De 20 MSEK som bolaget har förbundit sig att utnyttja kommer att leda till en utspädning om cirka 4 procent baserat på aktiens stängningskurs (11,15 SEK) den 1 oktober 2020.

De nya aktier som emitteras vid konvertering kommer att ha samma rättigheter som övriga stamaktier och de kommer att tas upp till handel på Nasdaq First North Growth Market. Antalet nya aktier som emitteras i samband med konverteringar av konvertiblerna kommer att meddelas av Artificial Solutions på bolagets webbplats i Investerarsektionen.

Bolaget har utnyttjat 45 MSEK av det konvertibla låneavtalet med N&G och av detta har 17,5 MSEK konverterats till aktier och 27,5 MSEK är ett kortfristigt lån.

Artificial Solutions har gett ut en obligation som förfaller den 5 juni 2021. Bolaget för diskussioner med obligationsinnehavarna och intentionen är att förlänga och omfinansiera obligationen.

### VÄSENTLIGA RISKER OCH OSÄKERHETSFAKTORER

Genom sin verksamhet exponeras koncernen för ett antal operativa och finansiella risker. Dessa risker, inklusive dem hänförliga till den pågående Covid-19-krisen, skulle också kunna få en väsentlig negativ påverkan på Artificial Solutions verksamhet, finansiella ställning och/eller resultat. För mer information om risker och osäkerhetsfaktorer, se sidan 2–12 i Bolagsbeskrivningen, som återfinns på [on https://www.investors.artificial-solutions.com/company-description](https://www.investors.artificial-solutions.com/company-description).

## TRANSAKTIONER MED NÄRSTÅENDE

Under det första kvartalet 2021 fortsatte Artificial Solutions ett hyresavtal avseende sitt huvudkontor med Vencom Property Partners AB. Villkoren i hyresavtalet är 1,5 MSEK per år för en period om 2 år till och med april 2022 och bolaget för en dialog med hyresvärden kring ett tidigare avslut av avtalet. Avtalet anses vara på marknadsmässiga villkor.

Bolaget fortsatte ett avtal om konsulttjänster med ASH&Partner AB till en kostnad om 30 000 per månad och ett avtal om konsulttjänster med JUTechnology LLC till en kostnad om 21 660 SEK per månad.

## ANSTÄLLDA

Antal anställda i slutet av mars 2021 uppgick till 69 (114). Antalet heltidsanställda i koncernen uppgick per den 31 mars 2020 till 61 (108).

## HÄNDELSER UNDER KVARTALET

### ORGANISATION

Daniel Eriksson utsågs till Chief Innovation & Customer Success Officer i januari 2021.

Ett antal nyckelrekryteringar inom front-end och försäljningsorganisation med lång erfarenhet av att driva framgångsrik SaaS-försäljning har rekryterats, och fler kommer att ansluta till bolaget.

### KUNDER

Existerande kunder i den finansiella sektorn (Banco BPM, Widiba and Monte dei Paschi) förlänger och utökar deras investering i Teneo-plattformen under kvartalet.

Artificiella Solutions har av Microsoft valts ut som Microsoft Co-Sell Partner.

ISG, ett välrenommerat marknads- och analysföretag, presenterade Artificial Solutions som en ledare i sin rapport om intelligent automatisering - lösningar och tjänster för konversationell artificiell intelligens- Intelligent Automation – Solutions and Services for Conversational AI.

## R&D

2019 års skatteåterbäring för genomfört R&D-arbete om 6,1 MSEK har godkänts av den spanska skattemyndigheten och förväntas erhållas första kvartalet 2022. Denna skatteåterbäring är en slags subvention till till företag för att stimulera R&D-arbete med högt teknikinnehåll.

## LEGALA BOLAGSFÖRÄNDRINGAR

Den 9 december 2020 kommunicerade bolaget sitt beslut att förenkla sin legala struktur med färre operativa/icke-operativa dotterbolag och anpassa antalet anställda organisationen till den nya affärs- och leveransmodellen Software as a Service (SaaS). Det huvudsakliga målet med dessa åtgärder är att minska våra rörelsekostnader liksom att förenkla vår organisation och verksamhet.

Våra franska och singaporeanska dotterbolag har försvunnit genom en s.k. frivillig likvidation respektive genom avyttring under det fjärde kvartalet 2020 och vårt engelska dotterbolag Artificial Solutions UK Ltd. är i process att genomgå frivillig likvidation. Transaktionen förväntas inte ha någon påverkan på intäkter eller rörelsekostnader 2021.

## HÄNDELSER EFTER KVARTALET UTGÅNG

Artificial Solitions tecknar avtal om SaaS-affär med globalt stort amerikanskt Techföretag – initial årlig abonnemangsintäkt om 0,7 MSEK.

Det ledande analytikerföretaget inom IT-branschen, Gartner, utsåg Artificial Solutions till Practical Innovator inom Conversational AI och Microsoft som Disrupter.

Bolaget har utökat antalet språk som Teneo-plattformen stödjer och täcker 84 officiella språk som talas av 3 miljarder människor. Artificial Solutions har därmed den mest omfattande språklösningen inom Conversational AI-på marknaden, som täcker nära 40% av världens befolkning.

Marie Angselius Schönbeck utsågs till Chief Communication and Impact Officer den 14 april 2021.



## BOLAGETS STÖRSTA AKTIEÄGARE

Artificial Solutions-aktien är noterad på Nasdaq First North Growth Market Stockholm under symbolen "ASAI". Antal aktier per den 31 mars 2021 var 49 419 721 aktier.

|  | 31 MAR<br>2021 | 31 MAR<br>2020 |
|--|----------------|----------------|
| Antal aktier vid periodens utgång            | 49 419 721     | 43 243 663     |
| Genomsnittligt antal aktier före utspädning  | 48 661 587     | 31 712 020     |
| Genomsnittligt antal aktier efter utspädning | 52 316 502     | 32 885 783     |

| Aktieägare                   | Kapital % |
|------------------------------|-----------|
| Scope                        | 33,97%    |
| AFA Insurance                | 5,17%     |
| SEB-Stiftelsen               | 4,45%     |
| Nice & Green                 | 3,49%     |
| C WorldWide Asset Management | 2,75%     |
| Johan A. Gustavsson          | 2,60%     |
| Ulf Johansson                | 2,39%     |
| John Brehmer                 | 1,52%     |
| Sven Härgestam               | 1,44%     |
| Avanza Pension               | 1,34%     |

## AKTIEBASERADE INCITAMENTSPROGRAM

Det finns tre befintliga incitamentsprogram:  
 Teckningsoptionsprogram 2019/2022,  
 Teckningsoptionsprogram 2019/2024 och  
 Teckningsoptionsprogram 2020/2025 1-2.

Antal utestående teckningar per program och teckningsoptionernas lösenkurs anges nedan:

| Tecknings-<br>optionsprogram | Antal tecknings-<br>optioner | Lösenkurs<br>(SEK) |
|------------------------------|------------------------------|--------------------|
| 2019/2022                    | 195 628                      | 32,87              |
| 2019/2024                    | 978 135                      | 32,87              |
| 2020/2025:1                  | 769 280                      | 17,70              |
| 2020/2025:2                  | 149 372                      | 17,70              |

## GRANSKNING AV REVISORER

Delårsrapporten har inte varit föremål för översiktlig granskning av bolagets revisorer.

## ÅRSSTÄMMA

Artificial Solutions International AB:s (publ) årsstämma kommer att hållas i Stockholm den 18 juni 2021. Årsredovisningen kommer att publiceras senast den 28 maj 2021.

## FINANSIELL KALENDER

- Delårsrapport andra kvartalet 2021: 10 augusti 2021
- Delårsrapport tredje kvartalet 2021: 28 oktober 2021

Stockholm, 27 april 2021

### Per Ottosson, VD

Artificial Solutions finansiella rapporter finns tillgängliga på bolagets hemsida, <https://www.investors.artificial-solutions.com/sv/finansiella-rapporter>

Denna information är sådan information som Artificial Solutions International AB (publ) är skyldigt att offentliggöra enligt EU:s marknadsmissbruksförordning. Informationen lämnades, genom nedanstående kontaktpersons försorg, för offentliggörande den 27 april 2021 kl. 07:30 CET.

Artificial Solutions International är listat på Nasdaq First North Growth Market i Stockholm under kortnamnet ASAI. Certified Adviser är Erik Penser Bank AB ([www.penser.se](http://www.penser.se), tfn +46 (0) 8-463 83 00, e-post [certifiedadviser@penser.se](mailto:certifiedadviser@penser.se)).

## FINANSIELL ÖVERSIKT KONCERNEN

| MSEK                            | JAN-MAR<br>2021 | JAN-MAR<br>2020 | JAN-DEC<br>2020 |
|---------------------------------|-----------------|-----------------|-----------------|
| Nettoomsättning                 | 9,8             | 15,3            | 53,8            |
| Bruttomarginal                  | 7,1             | 9,3             | 35,6            |
| Bruttomarginal %                | 72%             | 60%             | 66%             |
| EBITDA                          | -14,3           | -25,1           | -91,6           |
| <i>Justerad EBITDA</i>          | <i>-13,3</i>    | <i>-25,1</i>    | <i>-78,3</i>    |
| Rörelseresultat                 | -17,5           | -28,6           | -97,8           |
| <i>Justerat rörelseresultat</i> | <i>-16,3</i>    | <i>-28,6</i>    | <i>-84,2</i>    |
| Resultat per aktie, SEK         | -0,2            | -0,7            | -3,2            |
| Soliditet                       | -2,7            | -1,1            | -2,2            |

| MEUR                            | JAN-MAR<br>2021 | JAN-MAR<br>2020 | JAN-DEC<br>2020 |
|---------------------------------|-----------------|-----------------|-----------------|
| Nettoomsättning                 | 1,0             | 1,4             | 5,1             |
| Bruttomarginal                  | 0,8             | 0,9             | 3,4             |
| Bruttomarginal %                | 72%             | 60%             | 66%             |
| EBITDA                          | -1,4            | -2,3            | -8,7            |
| <i>Justerad EBITDA</i>          | <i>-1,3</i>     | <i>-2,3</i>     | <i>-7,4</i>     |
| Rörelseresultat                 | -1,7            | -2,7            | -9,3            |
| <i>Justerat rörelseresultat</i> | <i>-1,6</i>     | <i>-2,7</i>     | <i>-8,0</i>     |
| Resultat per aktie, EUR         | -0,0            | -0,1            | -0,3            |
| Soliditet                       | -2,7            | -1,1            | -2,2            |

## KONCERNENS FINANSIELLA RAPPORTER

### KONCERNENS RESULTATRÄKNING

| MSEK  | JAN-MAR<br>2021 | JAN-MAR<br>2020 | JAN-DEC<br>2020 |
|---|-----------------|-----------------|-----------------|
| Nettoomsättning                                 | 9,8             | 15,3            | 53,8            |
| Aktiverat arbete för egen räkning               | 2,2             | 3,9             | 9,7             |
| Övriga rörelseintäkter                          | 0,0             | -               | 10,4            |
| <b>Summa övriga rörelseintäkter</b>             | <b>12,0</b>     | <b>19,2</b>     | <b>73,9</b>     |
| Personalkostnader                               | -17,6           | -31,3           | -116,1          |
| Övriga externa kostnader                        | -8,7            | -13,0           | -43,5           |
| Avskrivning av materiella anläggningstillgångar | -3,2            | -3,4            | -12,1           |
| Övriga rörelsekostnader                         | 0,0             | -               | -0,0            |
| <b>Summa rörelsens kostnader</b>                | <b>-29,5</b>    | <b>-47,8</b>    | <b>-171,7</b>   |
| <b>Rörelseresultat</b>                          | <b>-17,5</b>    | <b>-28,6</b>    | <b>-97,8</b>    |
| Finansnetto                                     | 5,6             | -2,7            | -56,4           |
| <b>Resultat efter finansiella poster</b>        | <b>-11,9</b>    | <b>-31,3</b>    | <b>-154,2</b>   |
| Skatt på periodens resultat                     | 0,0             | -0,2            | -0,2            |
| <b>PERIODENS RESULTAT</b>                       | <b>-11,9</b>    | <b>-31,5</b>    | <b>-154,4</b>   |

## KONCERNENS BALANSRÄKNING

| MSEK   | 31 MAR<br>2021 | 31 MAR<br>2020 | 31 DEC<br>2020 |
|--|----------------|----------------|----------------|
| <b>TILLGÅNGAR</b>  |                |                |                |
| <b>Anläggningstillgångar</b>   |                |                |                |
| Balanserade utgifter för licensierad mjukvara och utveckling av innehåll | 29,5           | 34,3           | 29,8           |
| Inventarier och installationer   | 1,2            | 1,7            | 1,3            |
| Övriga långfristiga fordringar   | 3,4            | 5,6            | 3,3            |
| <b>Summa anläggningstillgångar</b>                                       | <b>34,1</b>    | <b>41,7</b>    | <b>34,4</b>    |
| <b>Omsättningstillgångar</b>   |                |                |                |
| Kortfristiga fordringar  | 16,5           | 28,8           | 22,5           |
| Kassa och bank   | 22,1           | 37,2           | 20,1           |
| <b>Summa omsättningstillgångar</b>                                       | <b>38,6</b>    | <b>66,0</b>    | <b>42,6</b>    |
| <b>SUMMA TILLGÅNGAR</b>  | <b>72,7</b>    | <b>107,6</b>   | <b>77,0</b>    |
| <b>EGET KAPITAL OCH SKULDER</b>  |                |                |                |
| <b>Eget kapital</b>  |                |                |                |
| Aktiekapital   | 89,0           | 77,8           | 87,4           |
| Överskottsreserv   | 1 212,0        | 1 181,7        | 1 206,1        |
| Övrigt eget kapital inklusive periodens resultat                         | -1 493,0       | -1 378,5       | -1 466,2       |
| <b>Summa eget kapital</b>  | <b>-192,0</b>  | <b>-119,0</b>  | <b>-172,7</b>  |
| <b>Långfristiga skulder</b>  |                |                |                |
| Skulder till andra långgivare  | 121,1          | 1,9            | 115,7          |
| <b>Summa långfristiga skulder</b>  | <b>121,1</b>   | <b>1,9</b>     | <b>115,7</b>   |
| <b>Kortfristiga skulder</b>  |                |                |                |
| Skulder till andra långgivare  | 82,4           | 175,5          | 70,4           |
| Kortfristiga skulder   | 12,8           | 15,1           | 11,9           |
| Upplupna kostnader och förutbetalda intäkter                             | 48,5           | 34,1           | 51,6           |
| <b>Summa kortfristiga skulder</b>  | <b>143,6</b>   | <b>224,7</b>   | <b>134,0</b>   |
| <b>SUMMA EGET KAPITAL OCH SKULDER</b>                                    | <b>72,7</b>    | <b>107,6</b>   | <b>77,0</b>    |

## KONCERNENS KASSAFLÖDESANALYS

| MSEK  | JAN-MAR<br>2021 | JAN-MAR<br>2020 | JAN-DEC<br>2020 |
|---|-----------------|-----------------|-----------------|
| <b>Den löpande verksamheten</b>   |                 |                 |                 |
| Rörelseresultat   | -17,5           | -28,6           | -97,8           |
| Avskrivningar   | 3,2             | 3,4             | 12,1            |
| Justering för poster som inte ingår i kassaflödet                                     | 4,1             | 0,5             | -10,9           |
| Betalda och erhållna räntor   | -9,1            | -3,1            | -17,4           |
| Betald/erhållen inkomstskatt  | 7,0             | 4,7             | 5,3             |
| <b>Kassaflöde från den löpande verksamheten före förändringar av rörelsekapitalet</b> | <b>-12,2</b>    | <b>-23,1</b>    | <b>-108,7</b>   |
| Förändringar i rörelsekapitalet   | -3,3            | 4,8             | 32,8            |
| <b>Kassaflöde från den löpande verksamheten</b>                                       | <b>-15,5</b>    | <b>-18,3</b>    | <b>-75,9</b>    |
| Kassaflöde från investeringsverksamheten  | -2,4            | -4,0            | -10,4           |
| Kassaflöde från finansieringsverksamheten   | 20,0            | 55,1            | 102,0           |
| <b>Förändring av likvida medel</b>  | <b>2,1</b>      | <b>32,7</b>     | <b>15,6</b>     |
| Likvida medel vid periodens början  | 20,1            | 4,4             | 4,4             |
| <b>Likvida medel vid periodens slut</b>   | <b>22,1</b>     | <b>37,2</b>     | <b>20,1</b>     |

## KONCERNENS RAPPORT ÖVER FÖRÄNDRINGAR I EGET KAPITAL

| MSEK                    | 31MAR<br>2021 | 31MAR<br>2020 | 31DEC<br>2020 |
|-------------------------|---------------|---------------|---------------|
| <b>Ingående balans</b>  | <b>-172,7</b> | <b>-190,4</b> | <b>-190,4</b> |
| Nyemission              | 7,5           | 120,5         | 157,3         |
| Transaktionskostnader   | -0,0          | -8,5          | -11,4         |
| Teckningsoptionspremier | 0,3           | 0,5           | 2,5           |
| Periodens resultat      | -11,9         | -31,5         | -154,4        |
| Omräkningsdifferens     | -15,2         | -9,6          | 23,7          |
| <b>Utgående balans</b>  | <b>-192,0</b> | <b>-119,0</b> | <b>-172,7</b> |

## NYCKELTAL

| MSEK                               | JAN-MAR<br>2021 | JAN-MAR<br>2020 | JAN-DEC<br>2020 |
|------------------------------------|-----------------|-----------------|-----------------|
| Nettoomsättning                    | 9,8             | 15,3            | 53,8            |
| Justerad nettoomsättning*          | 12,2            | 12,9            | 46,8            |
| Justerade återkommande intäkter*   | 9,0             | 7,7             | 33,5            |
| Justerade återkommande intäkter %* | 73%             | 60%             | 71%             |
| Justerade användningsintäkter*     | 4,3             | 1,5             | 10,0            |
| Justerade användningsintäkter%*    | 35%             | 12%             | 21%             |
| Bruttovinst                        | 7,1             | 9,3             | 35,6            |
| Bruttomargin %                     | 72%             | 60%             | 66%             |
| Justerad EBITDA                    | -13,3           | -25,1           | -78,3           |

## FINANSIELLA RAPPORTER FÖR MODERBOLAGET

### MODERBOLAGETS RESULTATRÄKNING

| MSEK                                     | JAN-MAR<br>2020 | JAN-MAR<br>2021 | JAN-DEC<br>2020 |
|--|-----------------|-----------------|-----------------|
| Nettoomsättning                          | 0,7             | 0,7             | 2,4             |
| Övriga rörelseintäkter                   | -               | -               | 0,7             |
| <b>Summa övriga rörelseintäkter</b>      | <b>0,7</b>      | <b>0,7</b>      | <b>3,1</b>      |
| Övriga externa kostnader                 | -1,9            | -2,9            | -17,8           |
| Övriga kostnader                         | -               | -               | -               |
| <b>Summa rörelsens kostnader</b>         | <b>-1,9</b>     | <b>-2,9</b>     | <b>-17,8</b>    |
| <b>Rörelseresultat</b>                   | <b>-1,2</b>     | <b>-2,1</b>     | <b>-14,6</b>    |
| Finansnetto                              | 4,9             | 4,0             | -10,8           |
| <b>Resultat efter finansiella poster</b> | <b>3,7</b>      | <b>1,8</b>      | <b>-25,4</b>    |
| Skatt på periodens resultat              | -               | -0,2            | -0,2            |
| <b>PERIODENS RESULTAT</b>                | <b>3,7</b>      | <b>1,6</b>      | <b>-25,7</b>    |



## MODERBOLAGETS BALANSRÄKNING

| MSEK   | 31 MAR<br>2021 | 31 MAR<br>2020 | 31 DEC<br>2020 |
|--|----------------|----------------|----------------|
| <b>TILLGÅNGAR</b>                                |                |                |                |
| <b>Anläggningstillgångar</b>                     |                |                |                |
| Fordringar hos koncernföretag                    | 193,2          | 144,6          | 176,4          |
| Finansiella anläggningstillgångar                | 281,7          | 281,0          | 281,7          |
| <b>Summa anläggningstillgångar</b>               | <b>474,9</b>   | <b>425,6</b>   | <b>458,1</b>   |
| <b>Omsättningstillgångar</b>                     |                |                |                |
| Kortfristiga fordringar                          | 1,1            | 5,8            | 1,2            |
| Kassa och bank                                   | 13,9           | 17,9           | 7,4            |
| <b>Summa omsättningstillgångar</b>               | <b>15,1</b>    | <b>23,7</b>    | <b>8,6</b>     |
| <b>SUMMA TILLGÅNGAR</b>                          | <b>490,0</b>   | <b>449,3</b>   | <b>466,7</b>   |
| <b>EGET KAPITAL OCH SKULDER</b>                  |                |                |                |
| Eget kapital                                     |                |                |                |
| Aktiekapital                                     | 89,0           | 77,8           | 87,4           |
| Överskottsreserv                                 | 1 212,0        | 1 181,7        | 1 206,1        |
| Övrigt eget kapital inklusive periodens resultat | -860,1         | -837,6         | -863,9         |
| <b>Summa eget kapital</b>                        | <b>440,9</b>   | <b>421,9</b>   | <b>429,6</b>   |
| <b>Långfristiga skulder</b>                      |                |                |                |
| Skulder till andra långgivare                    | 13,8           | -              | 13,2           |
| <b>Summa långfristiga skulder</b>                | <b>13,8</b>    | <b>-</b>       | <b>13,2</b>    |
| <b>Kortfristiga skulder</b>                      |                |                |                |
| Skulder till andra långgivare                    | 30,2           | 20,7           | 17,6           |
| Kortfristiga skulder                             | 3,3            | 5,1            | 3,6            |
| Upplupna kostnader och förutbetalda intäkter     | 1,9            | 1,6            | 2,6            |
| <b>Summa kortfristiga skulder</b>                | <b>35,4</b>    | <b>27,4</b>    | <b>23,9</b>    |
| <b>SUMMA EGET KAPITAL OCH SKULDER</b>            | <b>490,0</b>   | <b>449,3</b>   | <b>466,7</b>   |

## MODERBOLAGETS KASSAFLÖDESANALYS

| MSEK  | JAN-MAR<br>2021 | JAN-MAR<br>2020 | JAN-DEC<br>2020 |
|---|-----------------|-----------------|-----------------|
| <b>Den löpande verksamheten</b>   |                 |                 |                 |
| Rörelseresultat   | -1,2            | -2,1            | -14,6           |
| Avskrivningar   | -               | -               | -               |
| Justering för poster som inte ingår i kassaflödet                                     | 0,2             | 2,5             | -1,8            |
| Betalda och erhållna räntor   | -4,6            | -1,0            | -1,8            |
| Betald/erhållen inkomstskatt  | 0,0             | -0,2            | -0,2            |
| <b>Kassaflöde från den löpande verksamheten före förändringar av rörelsekapitalet</b> | <b>-5,6</b>     | <b>-0,8</b>     | <b>-18,4</b>    |
| Förändringar i rörelsekapitalet   | -7,9            | -37,1           | -76,7           |
| <b>Kassaflöde från den löpande verksamheten</b>                                       | <b>-13,5</b>    | <b>-37,9</b>    | <b>-95,1</b>    |
| Kassaflöde från investeringsverksamheten  | -               | -               | -               |
| Kassaflöde från finansieringsverksamheten   | 20,0            | 55,1            | 101,8           |
| <b>Förändring av likvida medel</b>  | <b>6,5</b>      | <b>17,2</b>     | <b>6,7</b>      |
| Likvida medel vid periodens början  | 7,4             | 0,7             | 0,7             |
| <b>Likvida medel vid periodens slut</b>   | <b>13,9</b>     | <b>17,9</b>     | <b>7,4</b>      |

## MODERBOLAGETS RAPPORT ÖVER FÖRÄNDRINGAR I EGET KAPITAL

| MSEK                   | 31 MAR<br>2021 | 31 MAR<br>2020 | 31 DEC<br>2020 |
|------------------------|----------------|----------------|----------------|
| <b>Ingående balans</b> | <b>429,6</b>   | <b>308,4</b>   | <b>308,4</b>   |
| Nyemission             | 7,5            | 120,5          | 157,3          |
| Transaktionskostnader  | -              | -8,5           | -11,4          |
| Teckningsoptioner      | -              | -              | 1,0            |
| Periodens resultat     | 3,7            | 1,6            | -25,7          |
| <b>Utgående balans</b> | <b>440,9</b>   | <b>421,9</b>   | <b>429,6</b>   |

## DEFINITIONER AV NYCKELTAL SOM INTE HAR DEFINIERATS ENLIGT BFNAR

| FINANSIELLT MÅTT  | BESKRIVNING  |
|---|--|
| <b>Justerade användningsintäkter</b>                          | Intäkter hänförliga enbart till användning av Teneo-plattformen. Justering av användningsintäkterna presenteras på sid. 4-5.   |
| <b>Justerade användningsintäkter i % av totala intäkter</b>   | Beräknas som de totala användningsintäkterna under perioden som en procentandel av de totala intäkterna från verksamheten under perioden.  |
| <b>Justerade återkommande intäkter</b>                        | Summan av intäkter från användar-, licens- och supportintäkter. Justering av återkommande intäkter presenteras på sid. 4-5.  |
| <b>Justerade återkommande intäkter i % av totala intäkter</b> | Beräknas som de totala återkommande intäkterna under perioden som en procentandel av de totala intäkterna från verksamheten under perioden.  |
| <b>Bruttomarginal, % av intäkter</b>                          | Bruttomarginal uttryckt som en procent av totala intäkter, Bruttomarginal beräknas genom att kostnaden för levererade professionella tjänster beräknas utifrån den genomsnittliga kostnaden för hela dagar som faktureras till kunden. |
| <b>Nettoomsättning</b>  | Intäkter härledda direkt från leverans av kundprojekt. Rapporterad nettoomsättning. ,  |
| <b>EBITDA</b>   | Resultat före ränta, skatt, avskrivningar och nedskrivningar.  |
| <b>Justerad EBITDA</b>  | Resultat före ränta, skatt, avskrivningar och nedskrivningar, justerat för omstruktureringskostnader av engångskaraktär.   |
| <b>Genomsnittligt antal aktier före utspädning</b>            | Vägt genomsnittligt antal aktier under perioden.   |
| <b>Genomsnittligt antal aktier efter utspädning</b>           | Vägt genomsnittligt antal aktier under perioden inklusive antal aktier vid full utspädning.  |

## TELEFONKONFERENS

Rapporten presenteras av Per Ottosson, VD samt Fredrik Törgren, CFO, vid en telefonkonferens den 27 april 2021 klockan 10:00 CET,

För att delta i konferensen, använd något av följande telefonnummer:

|                 |                       |
|-----------------|-----------------------|
| Denmark:        | +45 32714988          |
| United Kingdom: | +44 (0) 203 059 58 69 |
| United States:  | +1 760 294 16 74      |
| Norway:         | +47 23960036          |
| France:         | +33 170918701         |
| Spain:          | +34 917699494         |
| Sweden:         | +46 (0)8 505 100 39   |

Vänligen ring in 5–10 minuter innan konferenssamtalet börjar, eftersom en kort registrering är nödvändig,

## KONTAKT

Per Ottosson, VD

Tel: +46 (0)8 663 54 50

Huvudkontor: Artificial Solutions International AB SE-111 45 Stockholm, Sverige, Besöksadress: Stureplan 15, Stockholm, Tel: +46 8 663 54 50

[www.artificial-solutions.com](http://www.artificial-solutions.com)

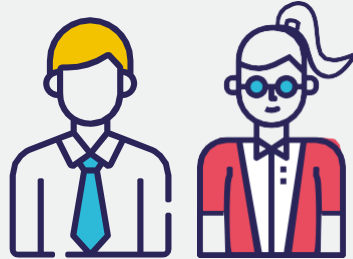
Org nr 556256-4657



## OM ARTIFICIAL SOLUTIONS

69

anställda



6

kontor



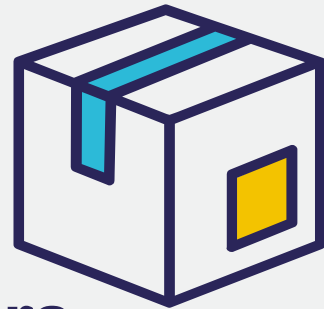
8

industrier



27

partners



**Artificial Solutions® (SSME:ASAI)** är det ledande bolaget inom konversationsbaserad AI. Vi möjliggör för människor att kommunicera med applikationer, webbplatser och uppkopplade saker i vardagliga, människolika naturliga språk via röst, text, beröring eller gester.

Vår produkt Teneo®, gör det möjligt för organisationer att, tillsammans med utvecklare, skapa sofistikerade och mycket intelligenta konversationsbaserade AI-lösningar på 84 språk och dialekter för flera plattformar och kanaler. Möjligheten att analysera och dra nytta av enorma mängder konversationsdata är helt integrerad i Teneo, vilket ger oöverträffade insikter om kundernas beteende.

Artificial Solutions AI-teknologi gör det enkelt att implementera ett brett spektrum av konversationsbaserade AI-lösningar, såsom virtuella assistenter, konversationsbottar, talbaserade konversationsgränssnitt för smarta uppkopplade saker med mera. Teknologin används dagligen av miljontals människor i hundratals implementeringar inom såväl privat som offentlig sektor över hela världen.

Artificial Solutions International är listat på Nasdaq First North Growth Market i Stockholm under kortnamnet ASAI. Certified Adviser är Erik Penser Bank AB ([www.penser.se](http://www.penser.se), tfn +46 (0) 8-463 83 00, e-post [certifiedadviser@penser.se](mailto:certifiedadviser@penser.se)). För mer information, vänligen besök [www.artificial-solutions.com](http://www.artificial-solutions.com).



/artificial-solutions



@ArtiSol



/artificialsolution



/artificialsolutions